

58MM Bluetooth tiskárna účtenek



Uživatelský manuál

Upozornění

1. Umístěte tiskárnu na stabilní místo a zabraňte vibracím a nárazům.
2. Neuskładňujte a nepoužívejte tiskárnu na místech s vysokou teplotou a vlhkostí a vyhněte se i místům s velkým znečištěním.
3. Adaptér tiskárny by měl být připojen na vhodně uzemněnou zásuvku. Je třeba se vyhnout sdílení stejné zásuvky s velkým motorem nebo jinými zařízeními, které mohou způsobit kolísání výkonu.
4. Měli bychom zabránit kontaktu s vodou nebo vodivými materiály (například kovy). Pokud se tak stane okamžitě vypněte napájení.
5. Tiskárna by neměla tisknout bez papíru, protože to může vážně poškodit tlačící gumový váleček a tepelnou tiskovou hlavu.
6. Pokud tiskárna není po delší dobu používána, prosím odpojte napájení adaptéru.
7. Nesnažte se svépomocí opravovat nebo modifikovat tiskárnu.
8. Adaptér se specialně používá s tiskárnou.
9. Aby byla zajištěna kvalitní tisk a životnost tiskárny, doporučuje se používat kvalitní papíry pro tisk.
10. Prosím vypněte napájení v případě manipulace s kabelem.
11. Konektor adaptéru je odpojovací zařízení. Zásuvka která je připojena by měla být umístěna v blízkosti.
12. Tento produkt je použitelný pro tropické podmínky při nadmořské výšce 5000m a méně.

Aplikace:

- POS systémy
- EFT POS systémy
- Sport, poštovní služba a civilní letectví
- Informační a servisní systémy
- Tisk informací měřicích přístrojů
- Daně, účty

Obsah balení:

Zkontrolujte příslušenstvo

Uživatelský manuál	1 kopie
Tiskárna	1 sada
USB kabel	1 kus
Adaptér(včetně nap. kabelu)	1 sada
Rola papíru	1 role
Driver (CD-ROM)	1 kus
Wifi anténa	1 kus (pouze pro wifi tiskárnu)

Základní vlastnosti:

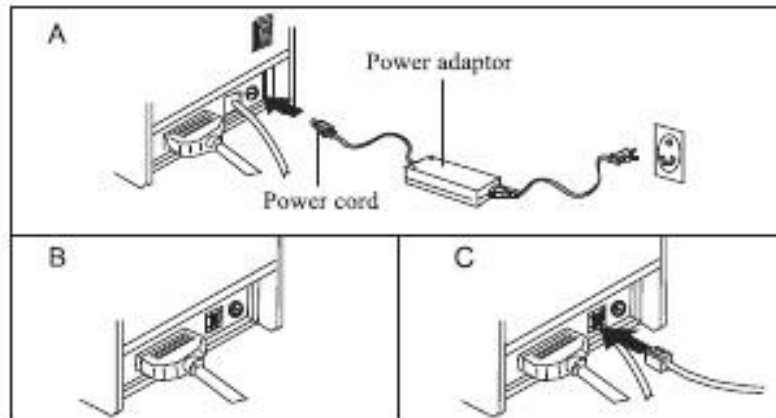
- 90mm/s, 120mm/s vysoká rychlost tisku
- Podpora síťového tisku
- Podpora peňežní zásuvky
- Malá a lehká s atraktivním tvarem
- Rozumná struktura a pohodlná údržba
- Dva druhy rozhraní na výběr: USB + Bluetooth alebo USB + Wifi
- Zabudovaný informační buffer (informace o tisku mohou být přijaty během tisku)
- Znaky mohou být zvětšeny, zvýrazněné a podtržené. Řádkování, levé a pravé mezery jsou nastavitelné
- Podpora tisku pro bitmapy s různou hustotou a staženou grafikou.
- Malá spotřeba energie a nízké náklady na chod
- Kompatibilní s ESC/POS
- Podpora síťového režimu tisku, připojení více počítačů na tisk a vysokorychlostní ovladač OPOS
- Podpora autentizace tiskárny, vazba softwaru a vysokorychlostní tisk
- Podpora více mezinárodních jazykových sad

Technické parametry:

Metoda tisku	Přímá tepelná
Rychlost tisku	90mm/s, 120mm/s
Role papíru	Šířka papíru: 57,5±0,5mm
Kapacita sloupce	384 bodov/riadok
Velikost znaků	ANK znak, Font A: 12 X 24 bodov, Font B: 9X17 bodov Zjednodušený/tradičný Čínsky: 24X24 bodov
Příkazy tisku	Kompatibilní s ESC/POS příkazy
Rozhraní (volitelné)	USB+Bluetooth, USB+Wifi
Auto cutter	Plný anebo částečný (volitelný)
Spolehlivost	Životnost tiskové hlavy: 50 km
Barcode	UPC-A/UPC-e/JAN13(EAN13)/JAN8(EAN8)/CODE39/ITF/CODABAR/CODE93/CODE128/QR kód
Tloušťka papíru	0.06~0.08mm
Vstupní napětí adaptéru	AC 110V/220V, 50~60Hz
Zdroj	DC 12V = 2.6A
Vstupní napětie tiskárny	DC 12V = 2.6A
Peněžní zásuvka	DC 12V = 1A
Pracovní prostředí	Teplota (0~45°C), vlhkost (10~80%)
Skladovacie prostredie	Teplota (-10~60°C), vlhkost (10~90%)
Podpora	Win 9X/Win 2000/Win 2003/ Win XP/Win 7/Win 8/Win 8.1/Linux/Android/IOS

Připojení:

- A. Připojte napájecí kabel do zdroje napětí a do tiskárny.
- B. Připojte tiskárnu k PC/tabletu.
- C. Připojte peněžní zásuvku.

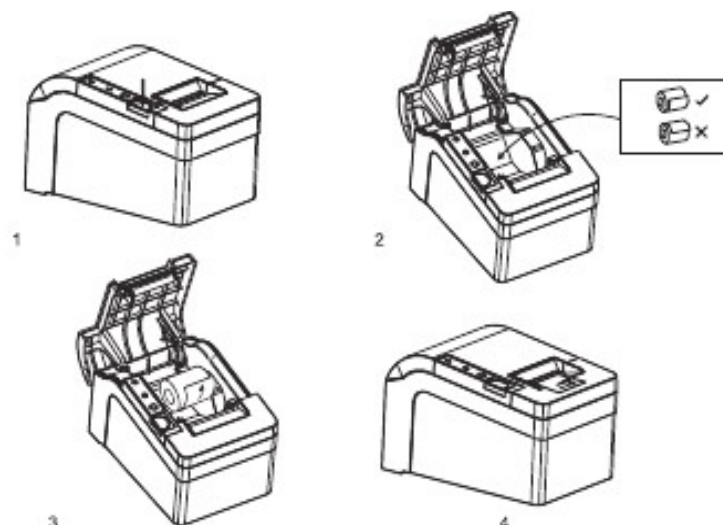


Vkládání role papíru:

58mm tepelní role papíru doporučená pro tiskárny typu 58mm.

Metoda instalace role papíru do tiskárny je popsána níže:

- a. Otevřete horní kryt tiskárny
- b. Vložte roli papíru do přihrádky podle vyobrazení níže
- c. Uchopte rolu papíru do držáku a zavřete horní kryt.
- d. Vytisknete testovací stranu pro uistení že je papír vložený správně.



Názvy tlačítek a funkcí indikátorů:

1) Tlačítko FEED

Stisknutím tohoto tlačítka podáte papír manuálně

2) Status indikátor

Když bude docházet role papíru, chyba oříznutí, přehřátí tiskové hlavy, indikátor bude blikat

3) Power indikátor

Světlo svítí při správném zapojení

Self Test

Metoda self testu: Po připojení tiskárny, vypněte napájení, stiskněte a podržte tlačítko Podávání papíru (FEED) a zapněte napájení tiskárny současně asi 2 sekundy, pak pusťte tlačítko, tiskárna vytiskne současný stav a nastavení tiskárny.

Metoda zadávání hexadecimálního módu

Metoda: Poté co je tiskárna připojena, stiskněte a podržte tlačítko Podávání papíru (FEED) a stiskněte tlačítko napájení tiskárny přibližně na 10 sekund, pak pusťte tlačítko pro zadání hexadecimálního výpisu. Tiskárna vytiskne "Hexadecimální výpisový" blok.

Inicializace tiskárny

Když je tiskárna připojena stiskněte a podržte tlačítko Podávání papíru (FEED) a stiskněte tlačítko napájení tiskárny přibližně na 20 sekund, tiskárna vydá zvuk, a to znamená že tiskárna je nastavená na továřenskou verzi.

Údržba řezačky

Metoda (1)

Stiskněte tlačítko vypínače aby ste vypli napájení a znovu ho zapněte pro inicializaci tiskárny a obnově řezače.

Metoda (2)

Otočte kolečko na řezačce tiskárny pro nastavení řezačky do původní polohy, pak otevřete vrchní kryt a znovu vložte papírový váleček, tiskárna bude pracovat normálně.

Varování: Neotvírejte kryt silou aby nedošlo k poškození tiskové hlavy a řezače.

Instalace ovládače tiskárny

Existují dva módy ovladače, jeden představuje přímou instalaci ovladače v OS Windows a druhý přímý tisk prostřednictvím příkazů.

(1) Přímá instalace programu ovladače pod Windowsem

Přidajte zařízení tiskárny v OS Windows, a otevřete soubor ovladače pro tiskárnu, to jediné je potřebné pro start tisku. V tomto režimu je tisk vykonáván programem tiskárny WINDOWS, který konvertuje znaky na grafickou matici.

(2) Přímý ovladač portu

V tomto režimu, není třeba instalovat ovladač, je třeba pouze odeslat znaky přímo do portu, a dosáhnout konverzí tisku pomocí knihovny s tvrdými znaky v tiskárně. Tento režim dělá tisk více pohodlnou. Když používáme tenhle režim, tiskářské příkazové sady se vyžadují na vládání tlače, přičemž Model 80 Thermal Receipt Printer byl integrován ze sadou příkazů ESC/POS.

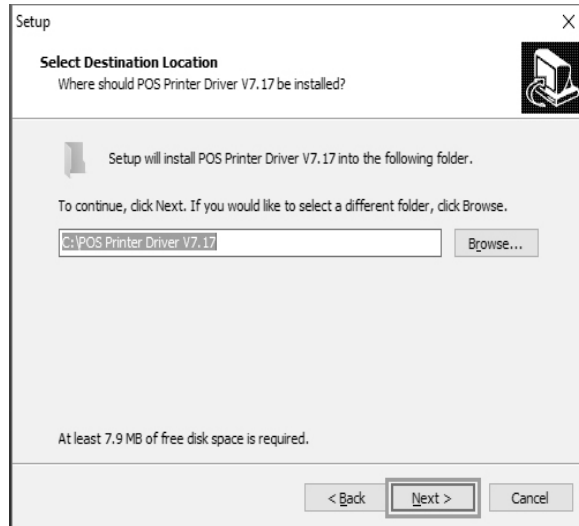
(3) Grafická prezentace ovladačů systému WINDOWS (Postupujte podle návodu níže)

1. Otevřete disk CD-ROM a dvakrát klikněte na  ikonu pro instalaci, pokračujte na další krok:

2. Zvolte Souhlasím s licenčními podmínkami ("I agree"), pokračujte dále



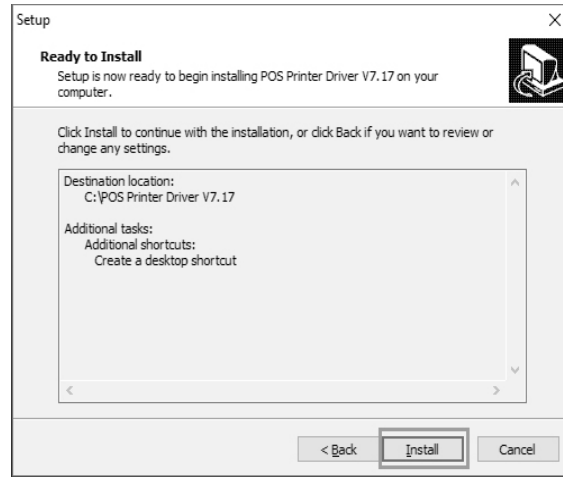
3. Zvolte standardní instalaci, pokračujte dále:



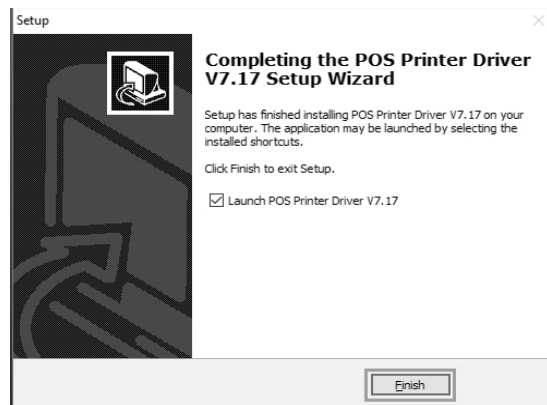
4. Zaškrtněte vytvořit odkaz na ploše a pokračujte dále:



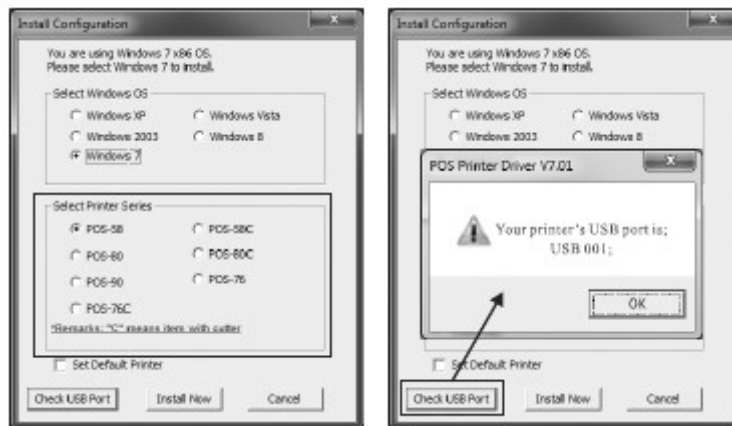
5. Klikněte na instalovat pro začátek instalace:



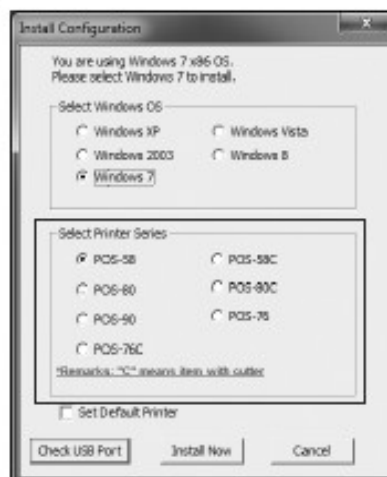
6. Klikněte na dokončit:



7. Zvolte správní port podle obrázku:



8. Zvolte správní typ OS a tiskárny:



9. Stiskněte “OK” pro nastavení portu.



10. Zvolte detekován USB001, klikněte aplikovat, jako je vidět na obrázku:



11. Zvolíme – Základní a vytiskneme testovací stranu:



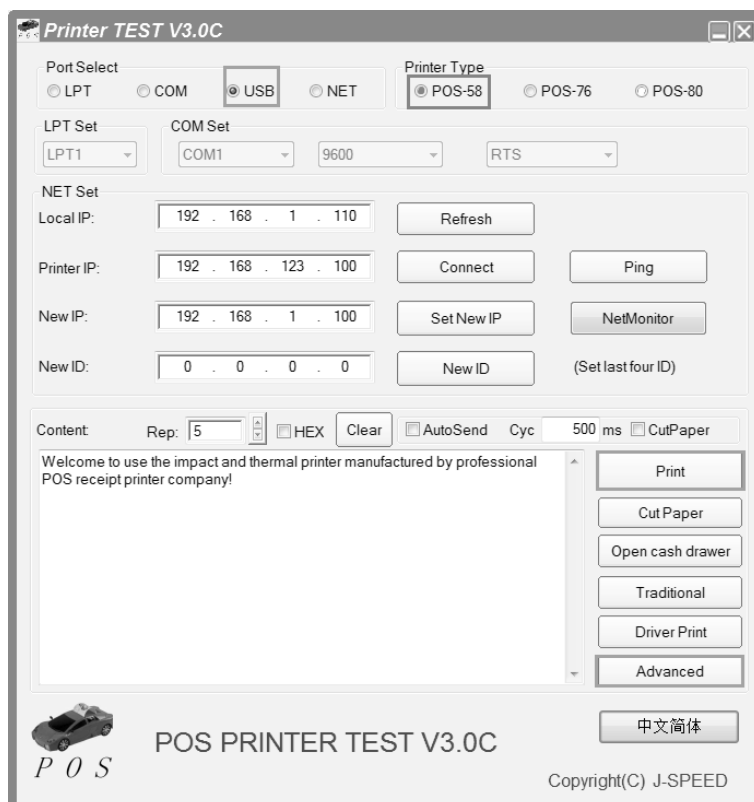
Bluetooth tiskárna

Bluetooth: Představuje druh technologie, která se využívá na kratší vzdálenosti než wifi technologie, která se celosvětově používá, používá totéž 2,4 Ghz pásmo a je bez poplatku a bezplatně aplikace na frekvence a využívá rádiový dosah s mikrovlnami. Dokáže přenášet data s efektivním rozsahem přenosu na vzdálenost asi 10 m. Bluetooth tiskárny provádějí přenos dat podle shody bluetooth zařízení, příjemce přenáší data do tiskárny a ta ich tiskne. Ruční terminál s bluetooth rozhraním, laptop a jiné informační terminály mohou používat via bluetooth rozhraní. Mini pokladní tiskárny kompatibilní s Bluetooth 2.1 standard, s úrovní výkonu CLASS 2, a s efektivním přenosem 10m. Název zařízení je Printer 001, počítačové heslo je 123456. Uživatelé mají možnost změnit název zařízení a heslo pokud je to potřebné. Bluetooth tiskárna musí být spárována s hlavním zařízením bluetooth předtým než začne pracovat, proces párování je spuštěn hlavním zařízením. Pro detail párovací metody, prosím viz návod k používání hlavního bluetooth zařízení. Pokud jsou zařízení spárována , můžeme bluetooth tiskárnu zapnout. Poznámka: Pokud název tiskárny nebyl změněn, prosím nezapínejte ostatní tiskárny v ten jistý čas během párování, jinak není možné identifikovat, která tiskárna se zpracuje správně.

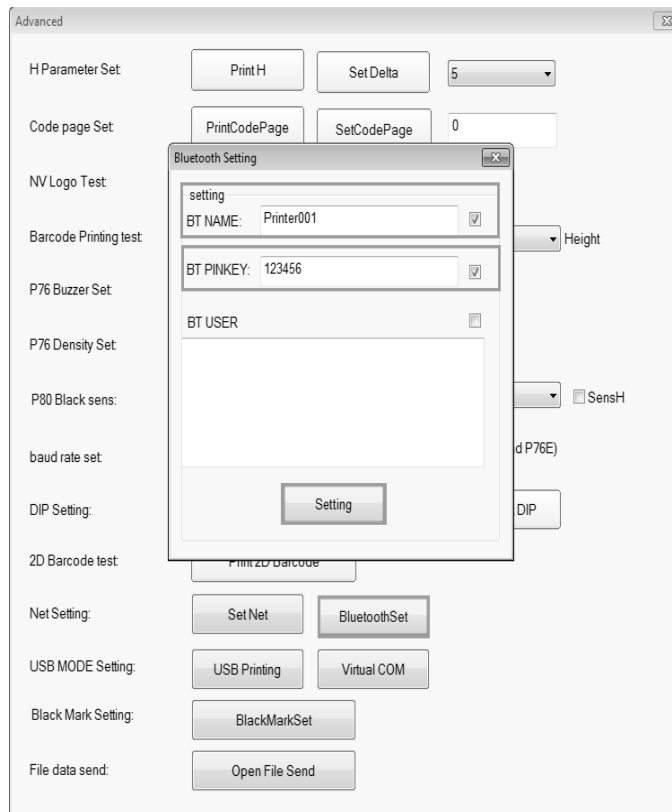
Nastavení Bluetooth tiskárny

1. Připojte tiskárnu k počítači a zapněte tiskárnu. Otevřete složku “tools” na CD nosiči, najděte nastavení tiskárny, zvolte port a vytiskněte testovací stranu, pokud funguje, pak vstupte do pokročilých nastavení, tak jak vidno na obrázku:

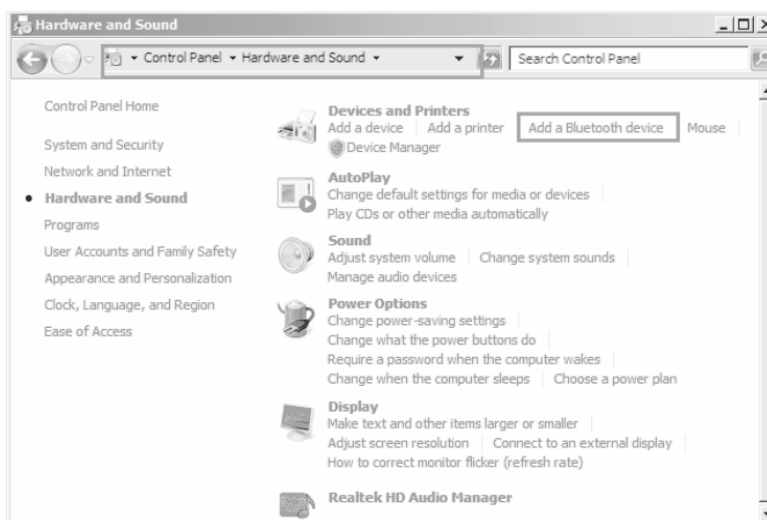
Poznámka: Bluetooth tiskárnu a procedura nastavení portu: nejprve připojte napájení a zapněte tiskárnu, a tiskárnu připojte na hlavní bluetooth zařízení (počítač), Bluetooth ikonka v pravém dolním rohu se objeví.



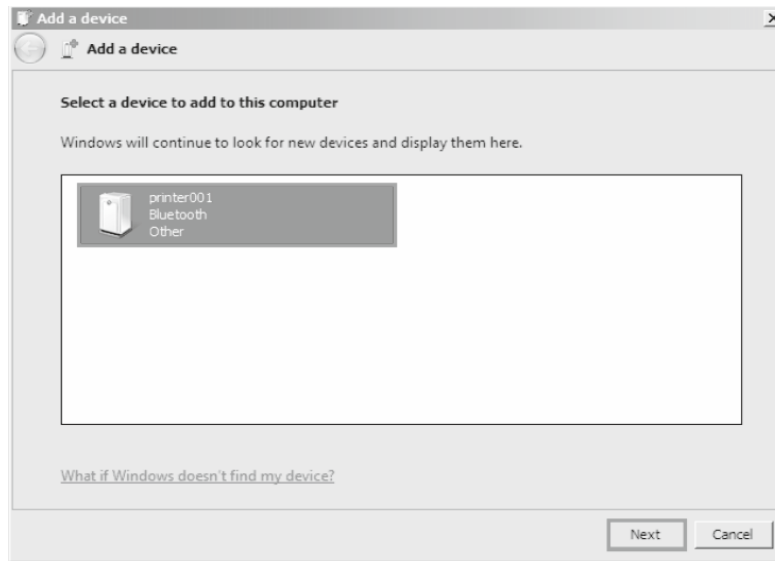
- Stiskněte “Nastavení bluetooth”, nastavte související informace jako např. Název Bluetooth zařízení a heslo, potom klikněte na “Nastavení”. Tiskárna vydá zvuk. Restartujte počítač a zkontrolujte informace na testovací stránce zda údaje jsou shodné z nastavenými.



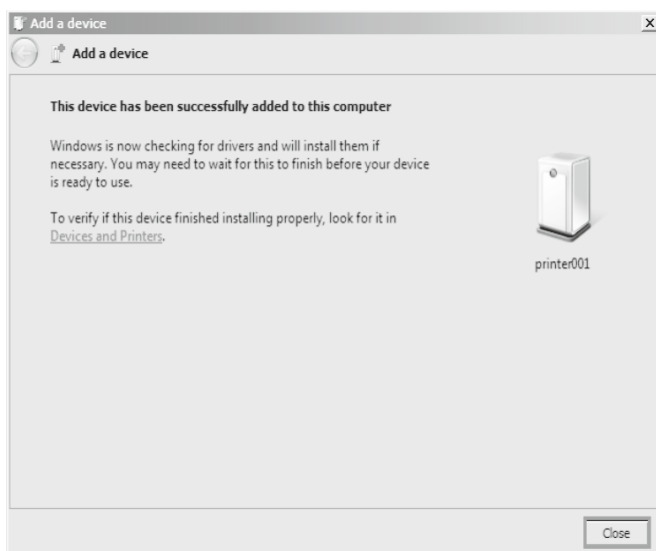
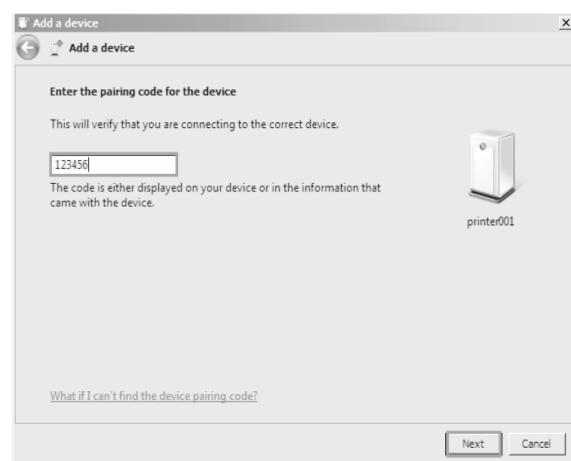
- Otevřete “Ovládací panel” – “Hardware a zvuk” – “Přidat Bluetooth zařízení” (Počítač by měl podporovat funkci bluetooth) Viz obrázek níže:



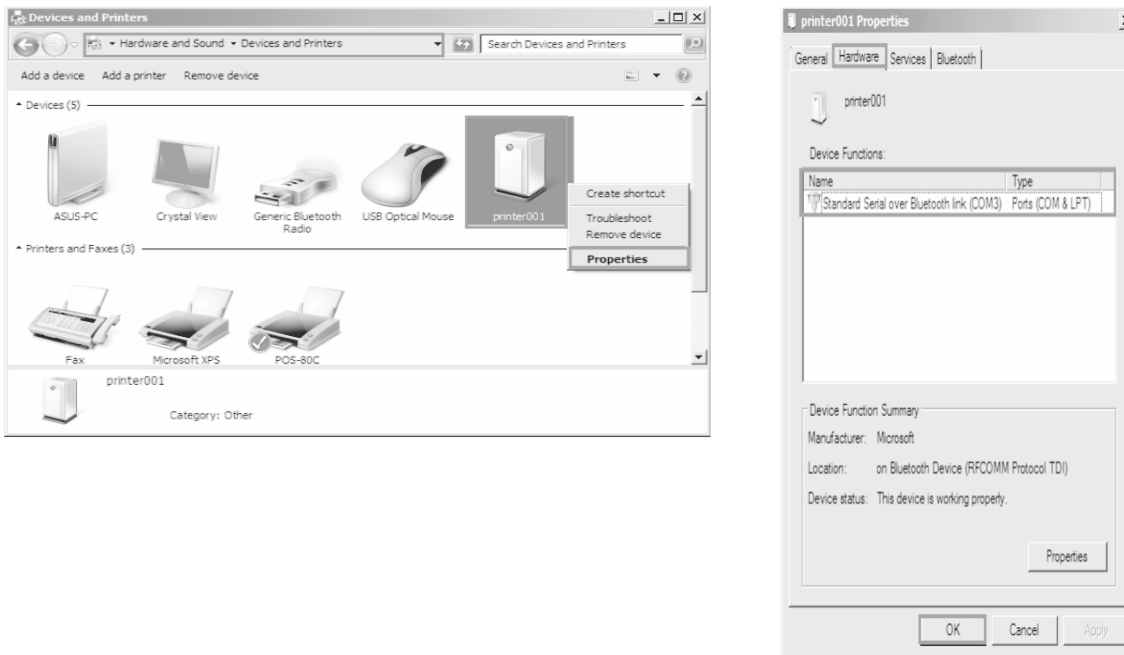
4. Původný název bluetooth nastavení. Zvolte “Printer001”, stiskněte “Další”.



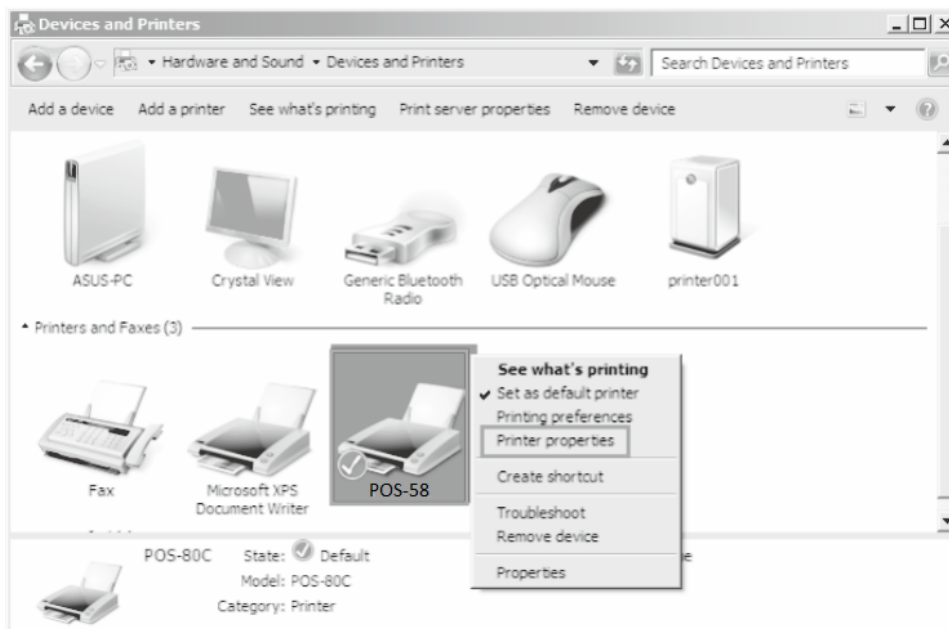
5. Zvolte “Zadejte párovací kód zařízení”, zadejte heslo “123456”, přidejte zařízení, viz obrázky níže:

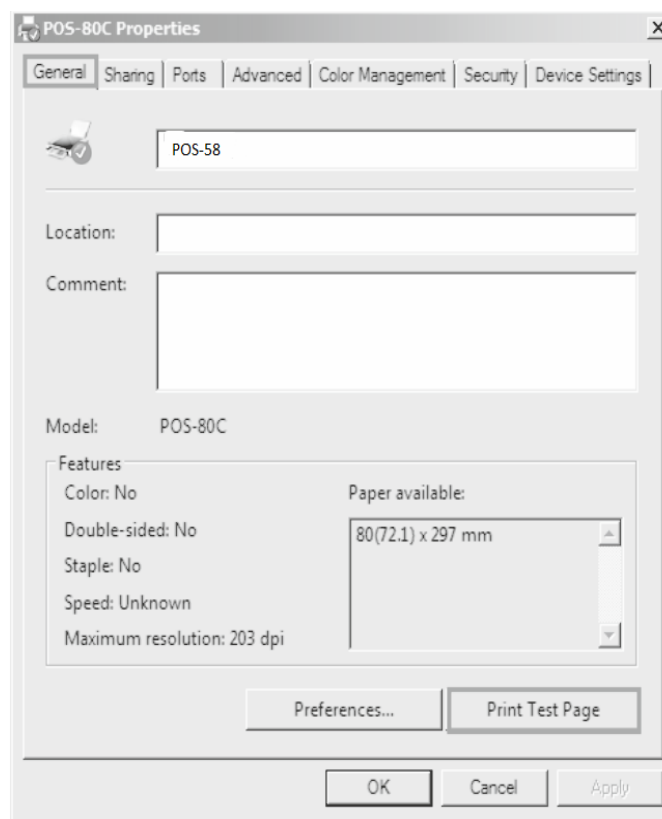
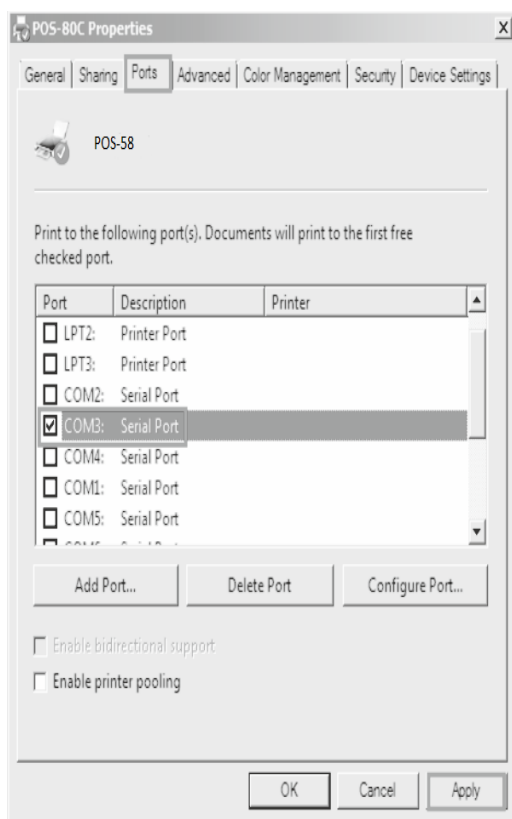


6. Po přidání zařízení, zvolte “Príslušenství a tiskárny”, najděte přidáno bluetooth zařízení Printer001, klikněte na “Vlastnosti”, zjistěte informace o portu zařízení. Viz obrázky níže:



7. Po instalaci ovladače tiskárny, najděte ikonu ovladače, zkontrolujte vlastnosti, vyberte správný port a vytiskněte testovací stranu via ovladače. Viz obrázky níže:





Čištění tiskárny

Pokud nastala některá z následujících situací, tisková hlava musí být vyčištěna:

1. Tisk není čistá
2. Nějaký sloupec na vytištěné straně není čistý
3. Podávání papíru způsobuje větší hluk

Čištění tiskové hlavy

1. Vypněte napájení tiskárny, otvóřete vrchní kryt, odstraňte případný papír;
2. Pokud právě tisknete, počkejte dokud tisková hlava úplně vychladne;
3. Odeberte absolutní ethanol bavlněnou handričkou (vyčistěte), abyste odstranili prach a nečistoty na povrchu tiskové hlavy;
4. Když se ethylalkohol úplně odpařil, zavřete horní kryt a znovu vytiskněte zkušební stránku.

Oznámení

- (1) Musí se zajistit, aby byl výkon vypnut pro každodenní údržbu**
- (2) Nedotýkajte se povrchu tiskové hlavy rukama nebo kovovými částmi; a nepoužívejte zařízení jako pinzetu k poškrábání tiskové hlavy, válečku a povrchu senzoru.**
- (3) Nepoužívejte organické roztoky jako benzín, aceton a podobně.**
- (4) Tisk může pokračovat až po úplném odpaření absolutního etylalkoholu**